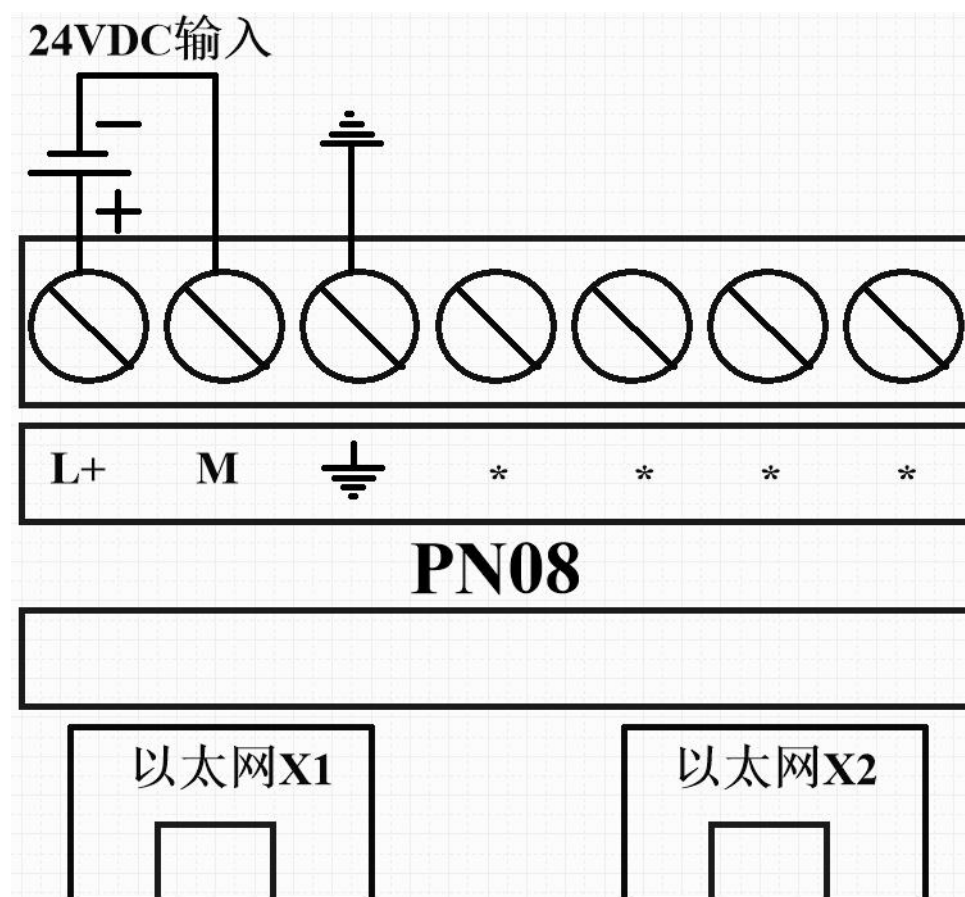


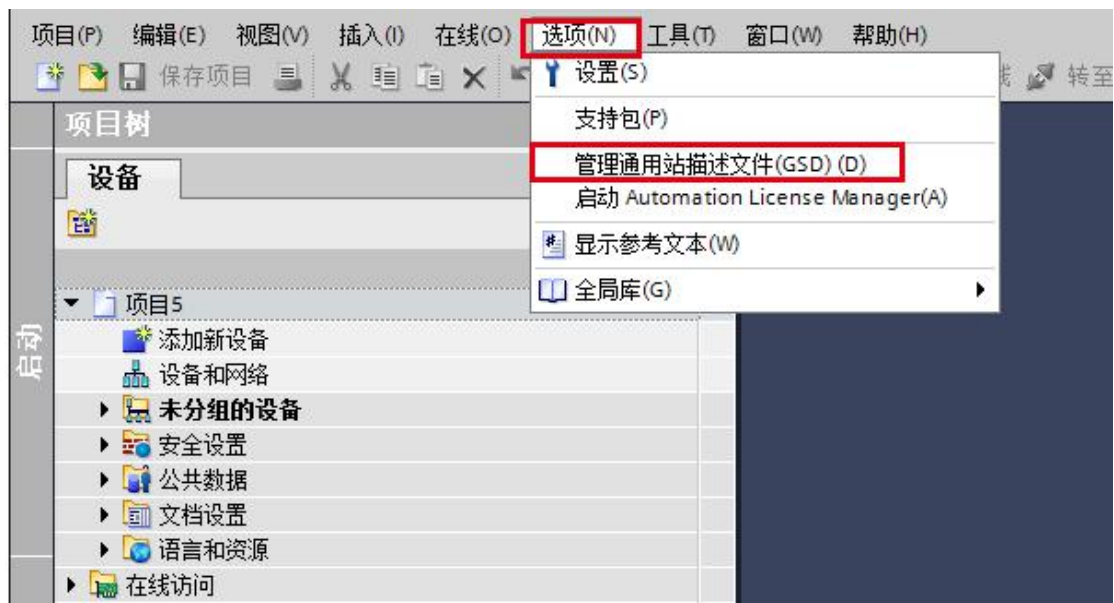
PN08 使用说明

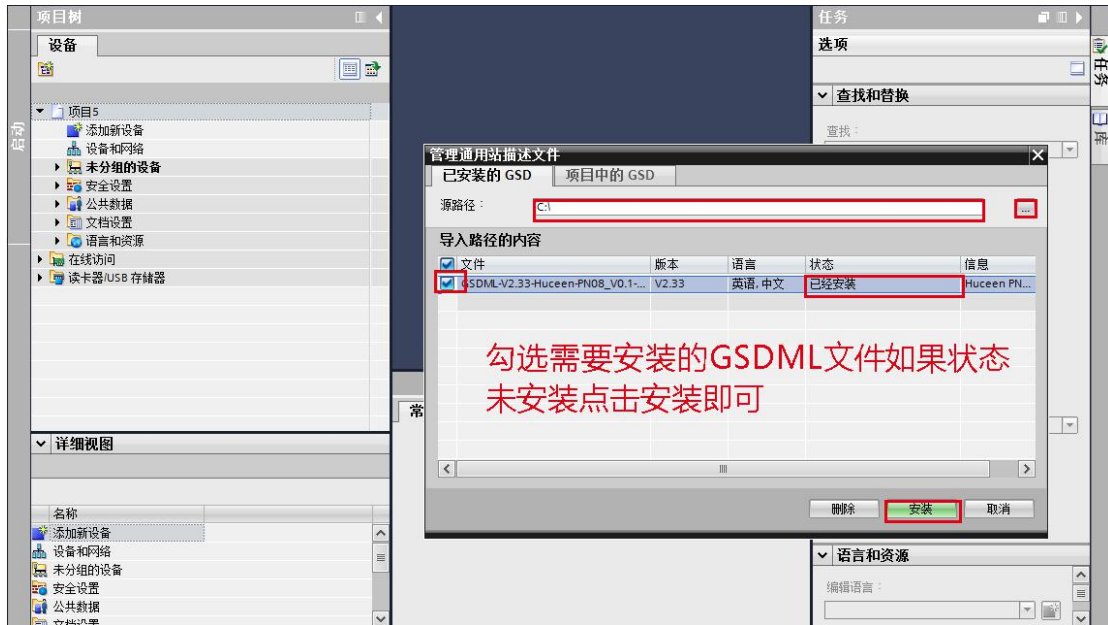
1. PN08 接线图



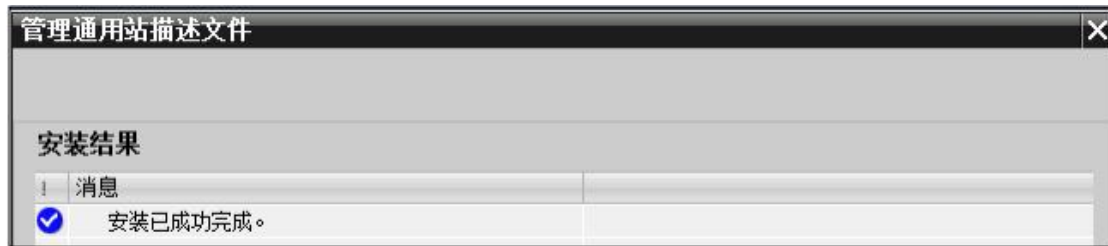


在工程视图中单击工具栏“选项 (N)”，在下拉列表中选择“管理通用站描述文件 (GSD) (D)”选项，如下图所示：



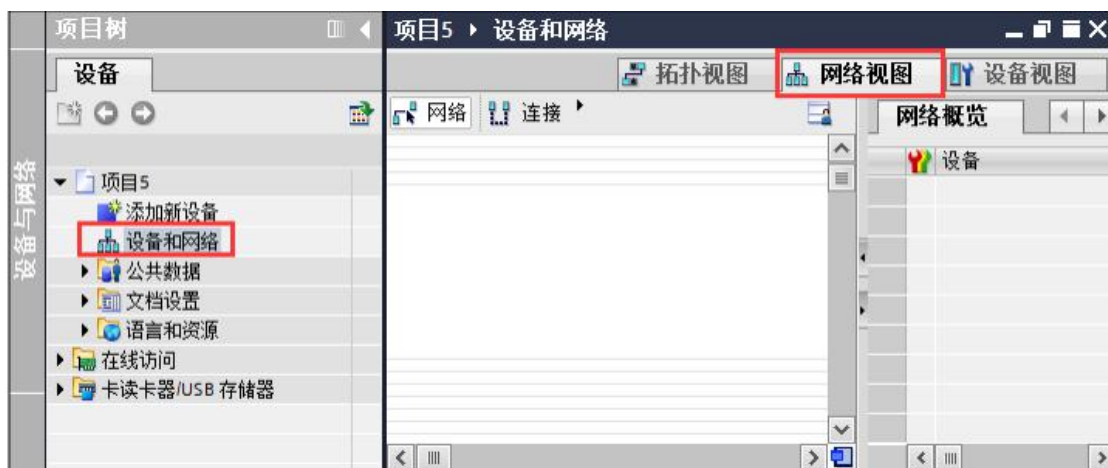


安装成功时系统会出现下面的对话框，表示 GSD 文件已成功安装

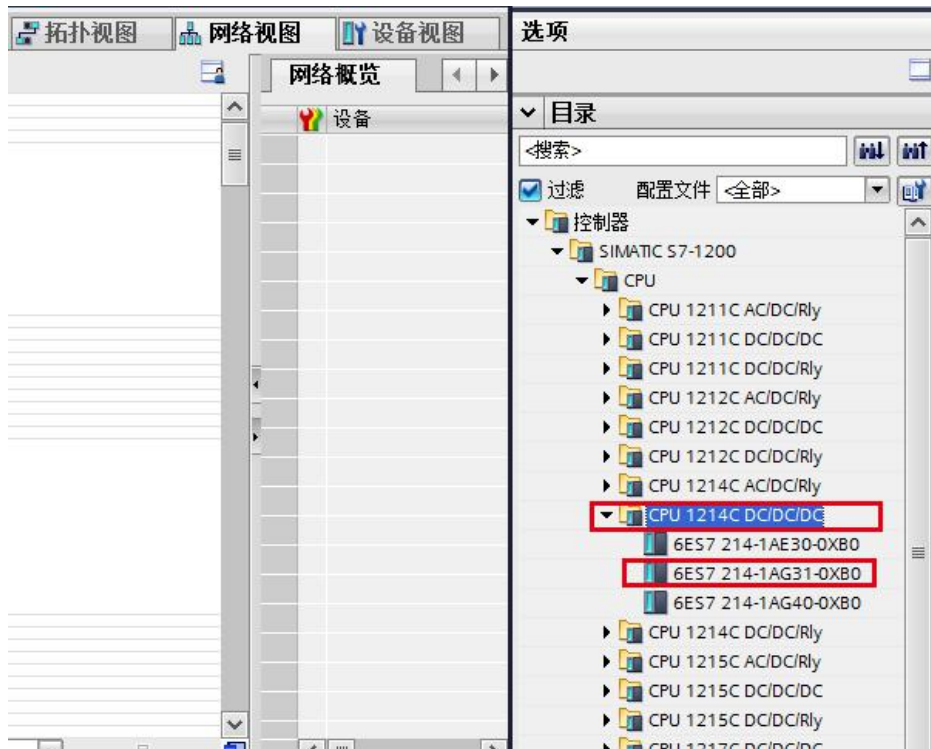


4. 配置 PROFINET 主站

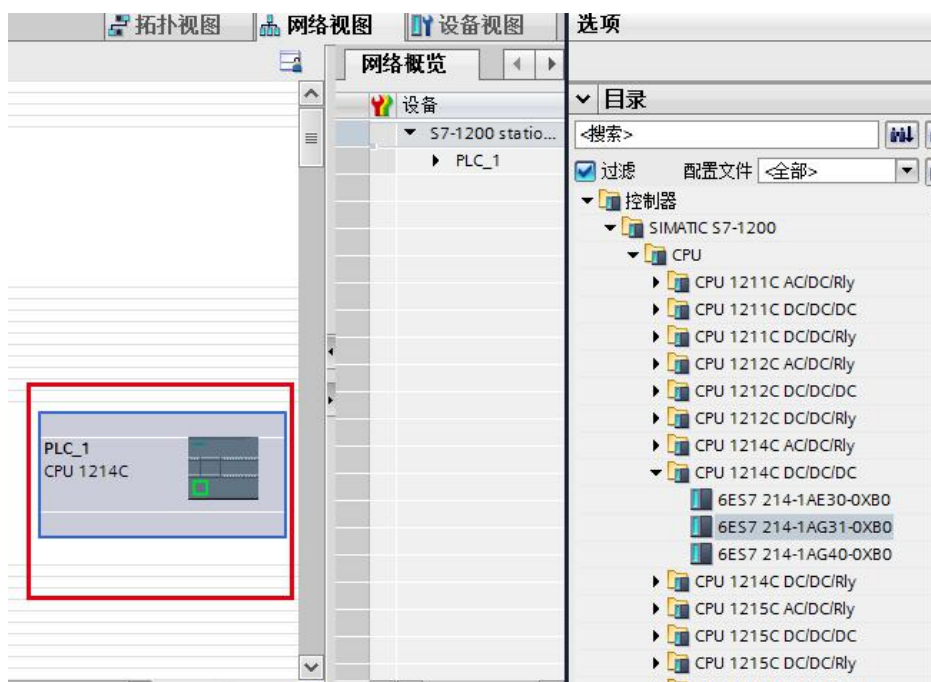
双击工程视图界面的“设备与网络”，进入“网络视图”界面，如下图：



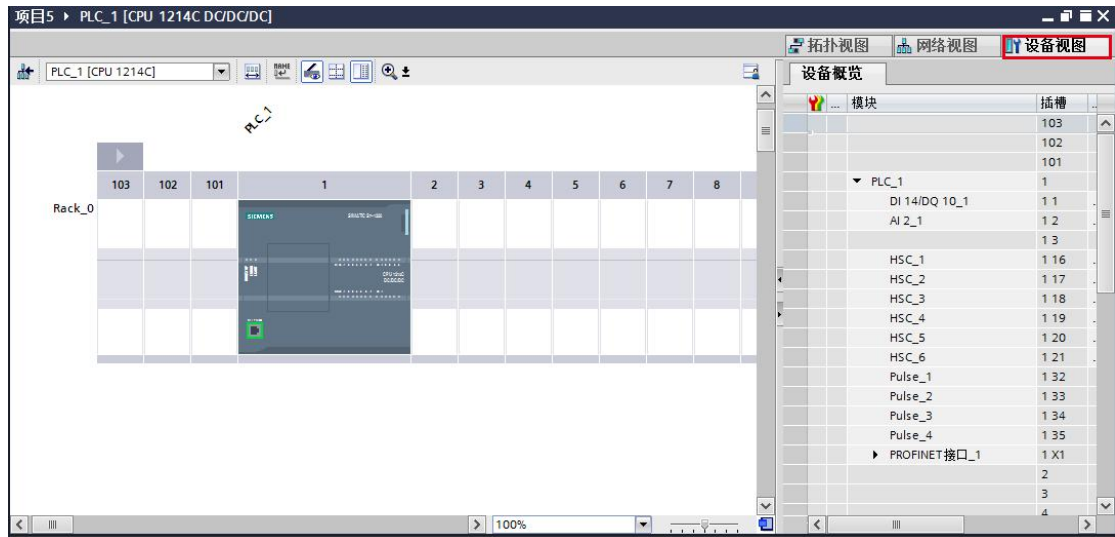
在“硬件目录”中选择“控制器” -> “SIMATIC S7-1200” -> “CPU” -> “CPU 1214C DC/DC/DC” -> “6ES7 214-1AG32-0XB0”，如下图：



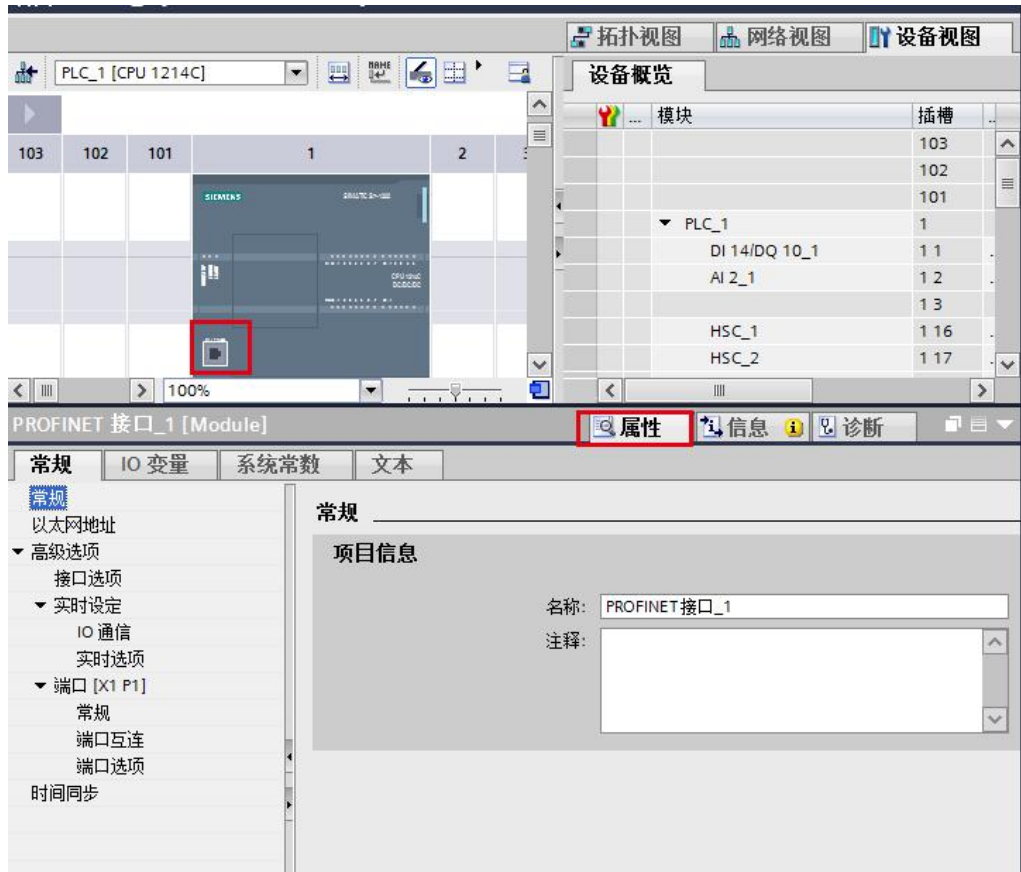
双击或者拖动“6ES7 214-1AG31-0XB0”图标到工程中，如下图所示：



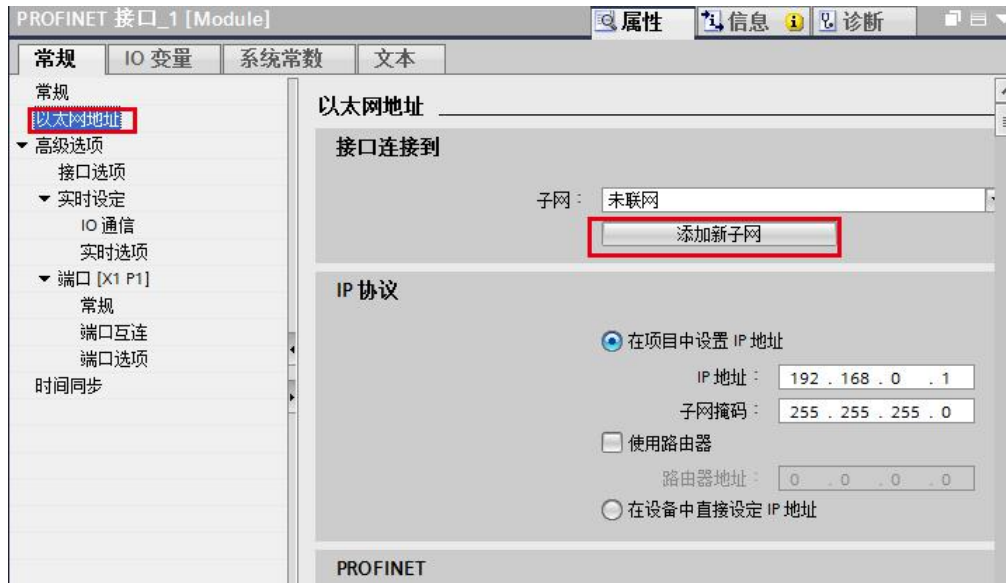
点击“设备和网络”界面的“设备视图”，出现下面界面：



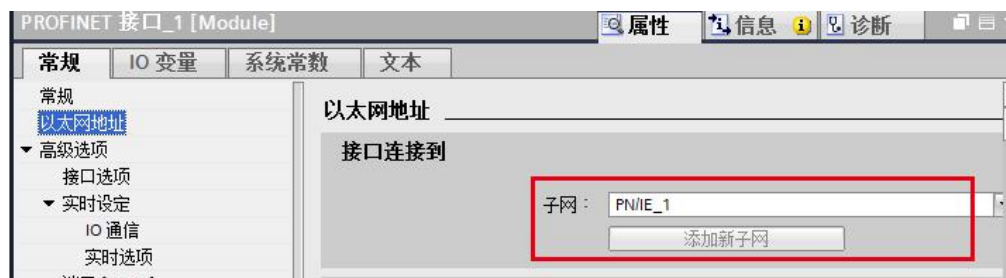
在上图界面双击 S7-1200 的网口图标，进入下图界面配置 PLC 参数：



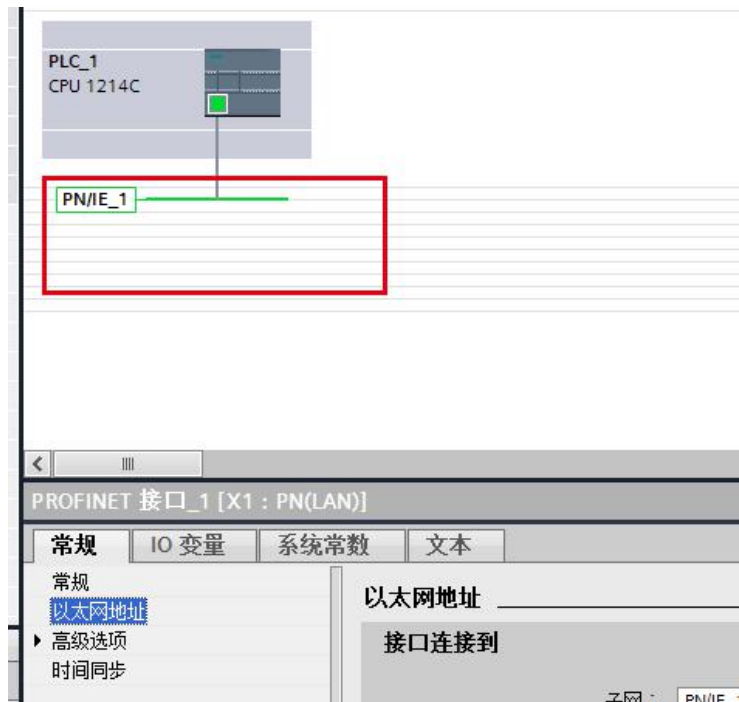
在“以太网地址”界面，单击“添加新子网”，选择“PN/IE_1”（也可以不添加到后面添加完 PN 模块后直接拖线连接 PN08 与 PLC 的网口）



此处修改IP地址，修改后需要下载程序。
IP需要与从站在同一网段，从站IP在查找PROFINET
录查看

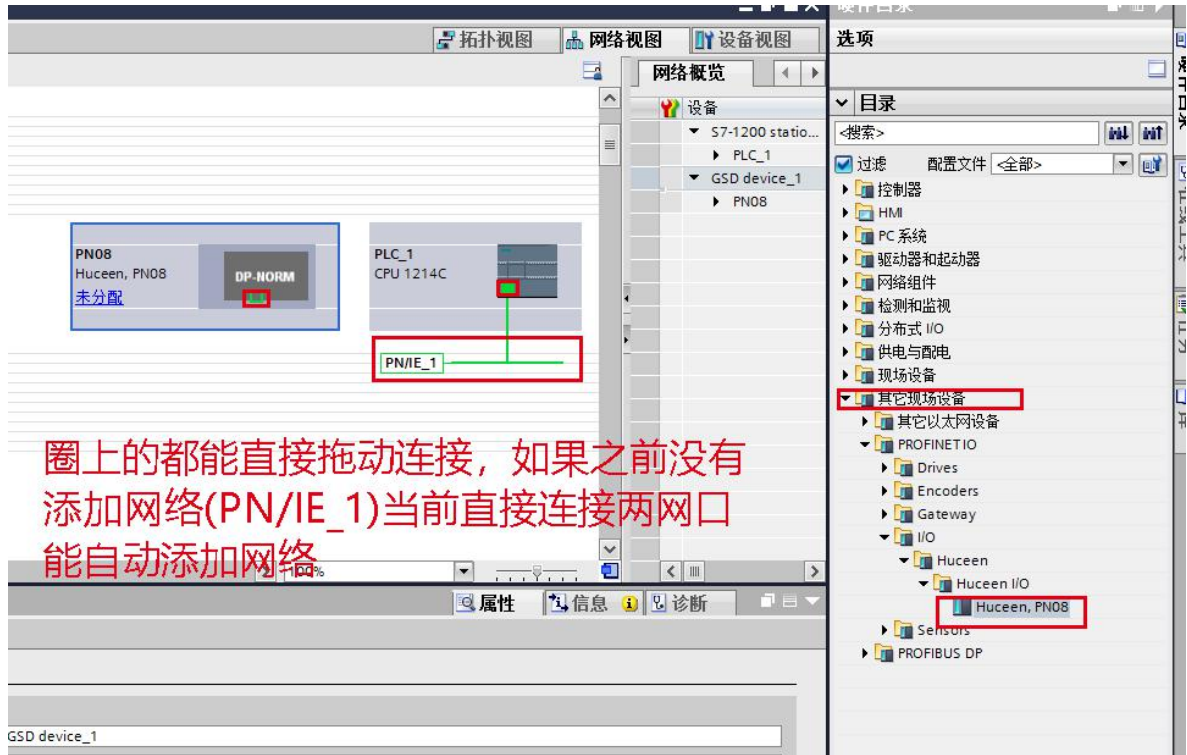


单击“网络视图”，可以看到 PLC 1 已经添加 PN/IE_1 子网络，如下图所示：

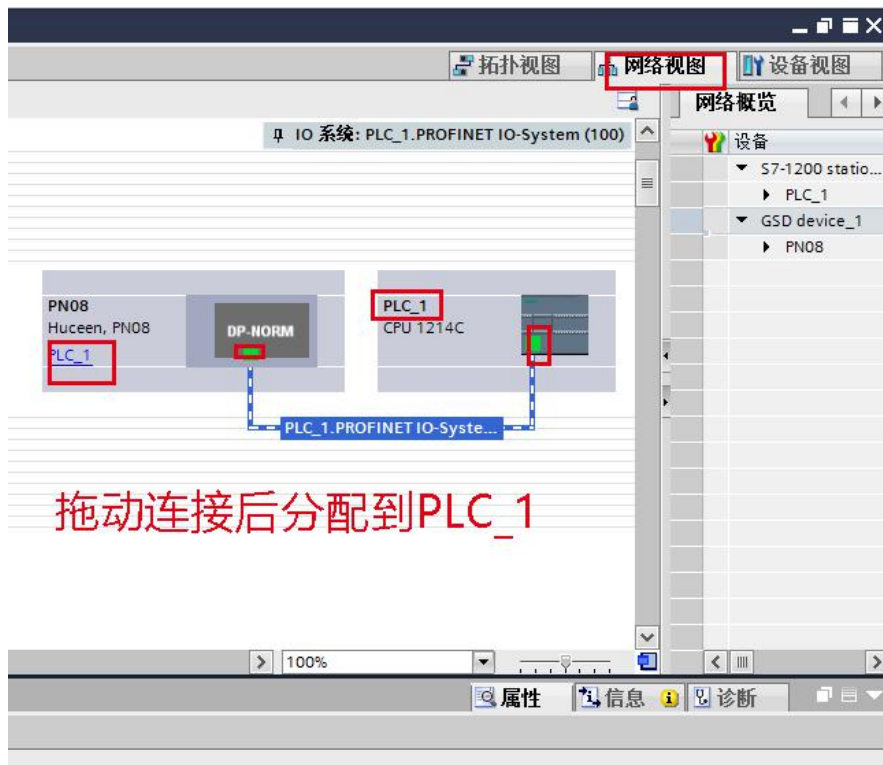


5. 配置 PN08

在网络视图界面的“硬件目录”中，单击“其他现场设备” -> “PROFINET IO” -> “I/O” -> “Huceen” -> “Huceen I/O” -> “Huceen PN08”，最后双击或者拖动“Huceen PN08”图标将 PN08 添加到工程中，如下图所示：
当前 PN08 出现未分配

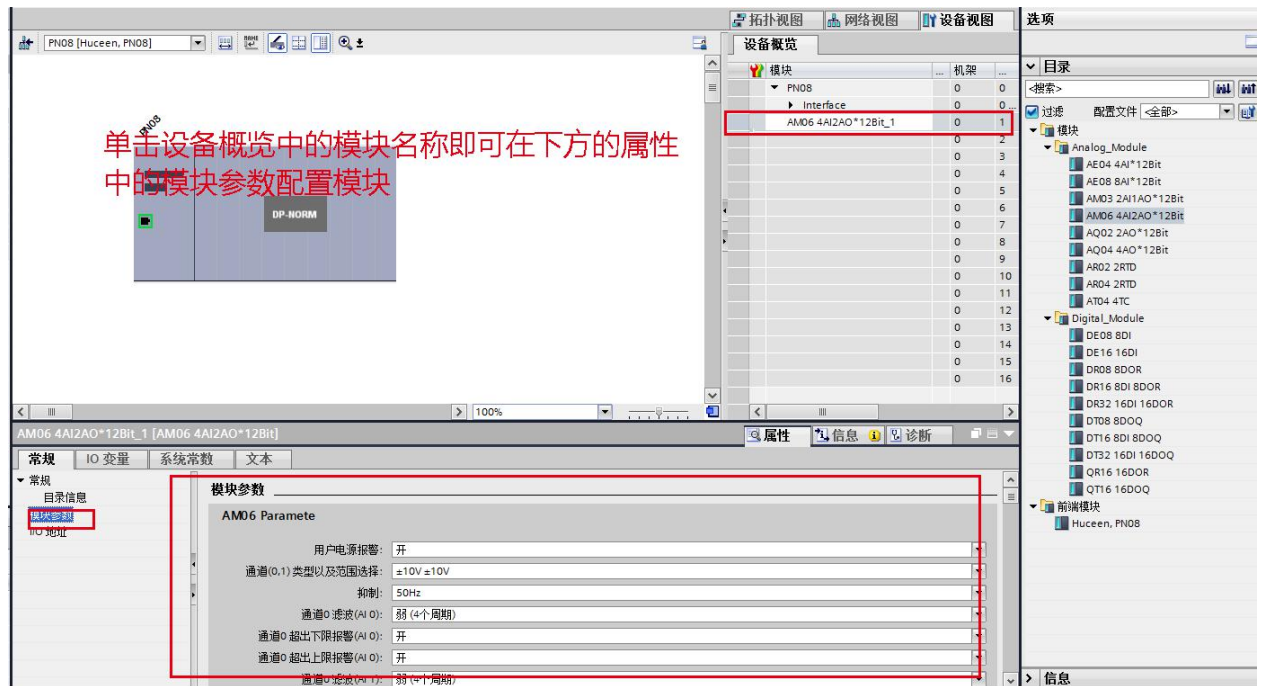
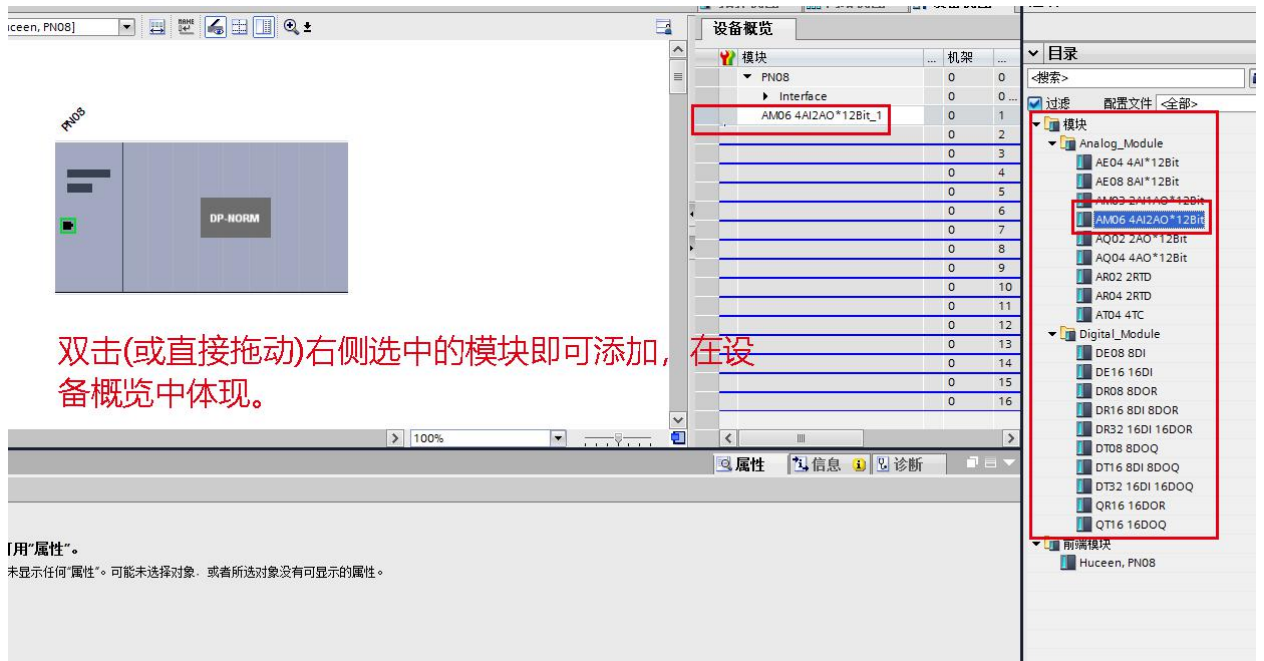


拖动连接

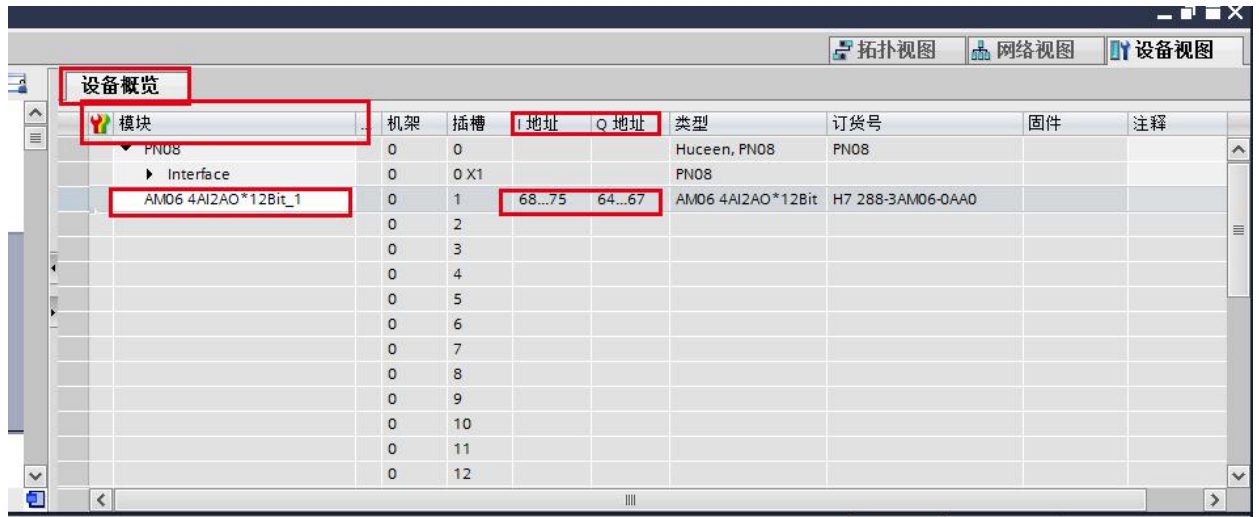


6. 配置 PN08 的扩展模块

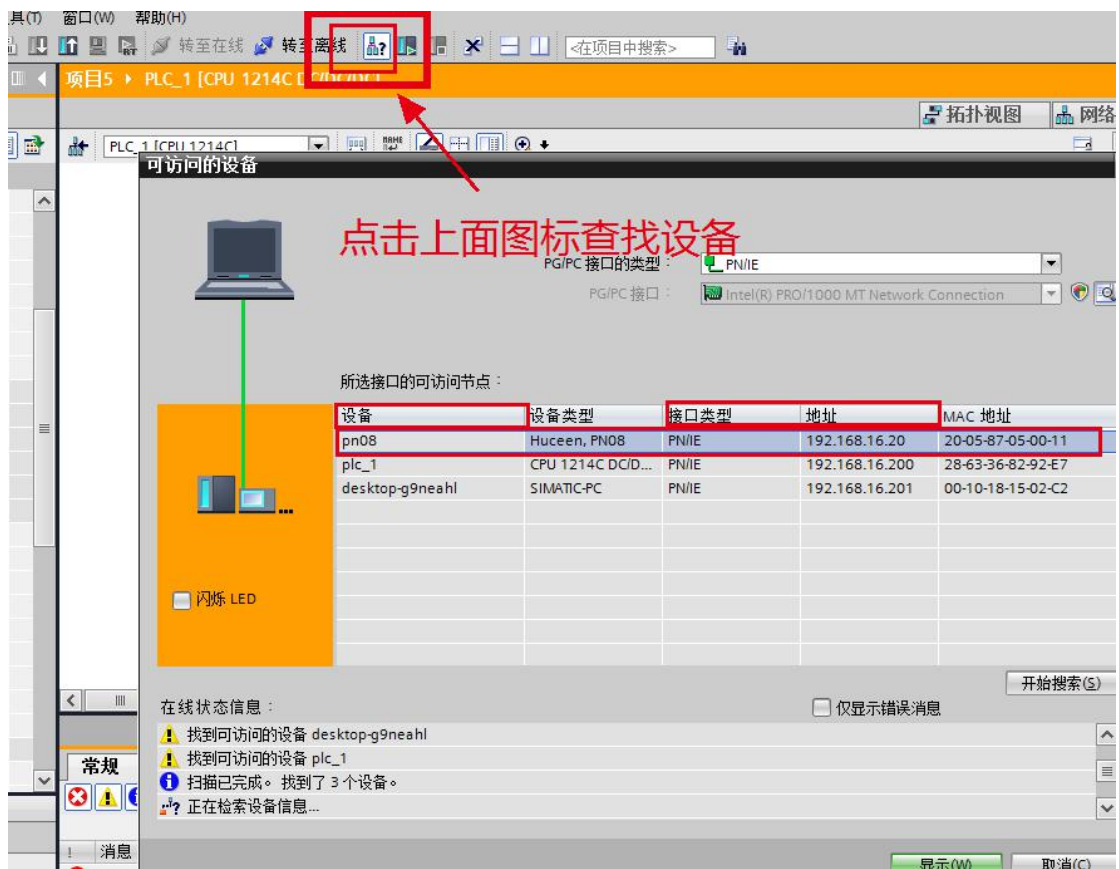
“网络视图”中双击 PN08 图标，进入 PN08 的“设备视图”界面，如下图



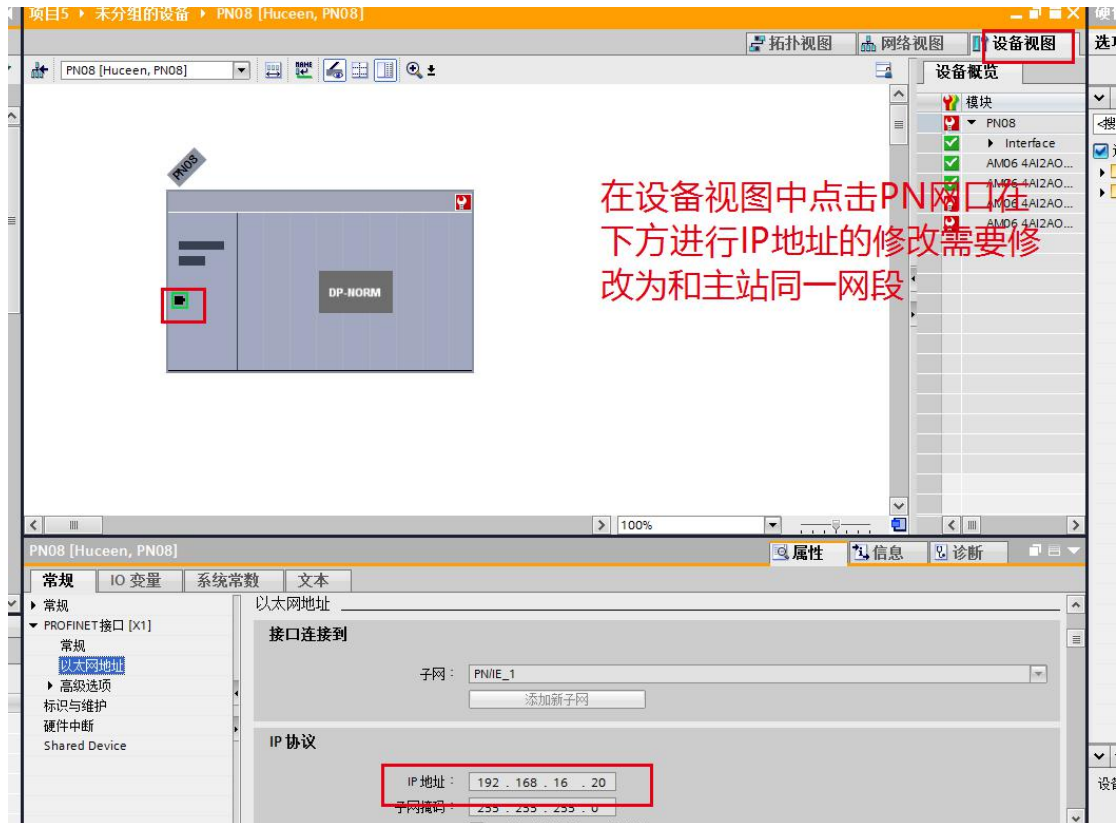
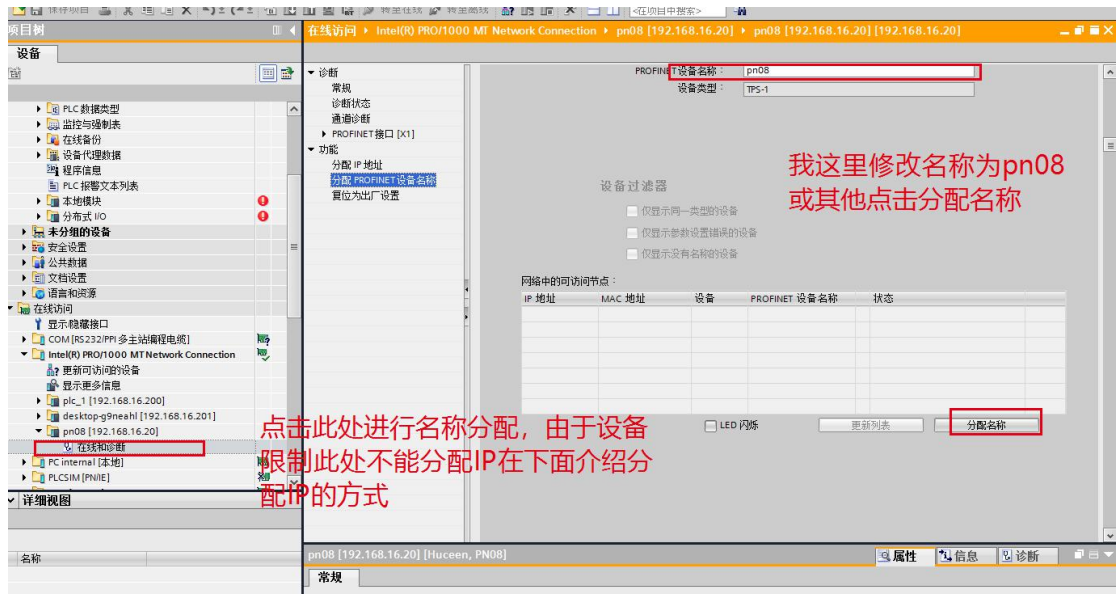
模块对应的映射地址如下图所示:

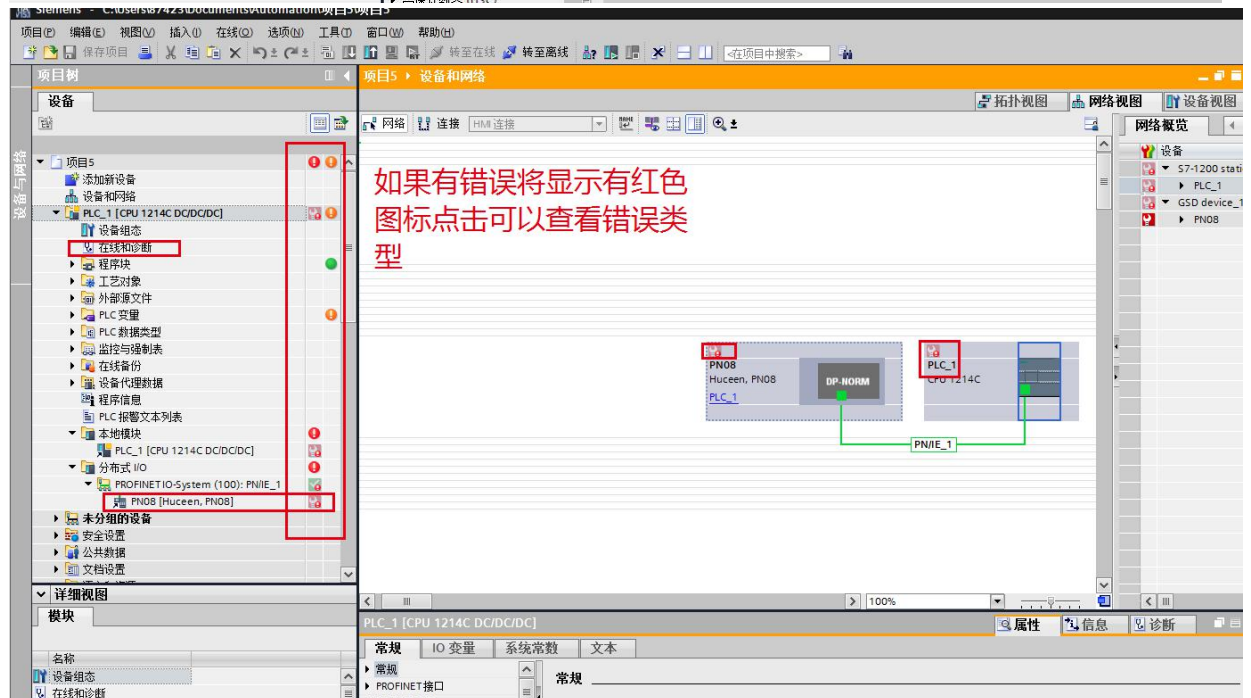
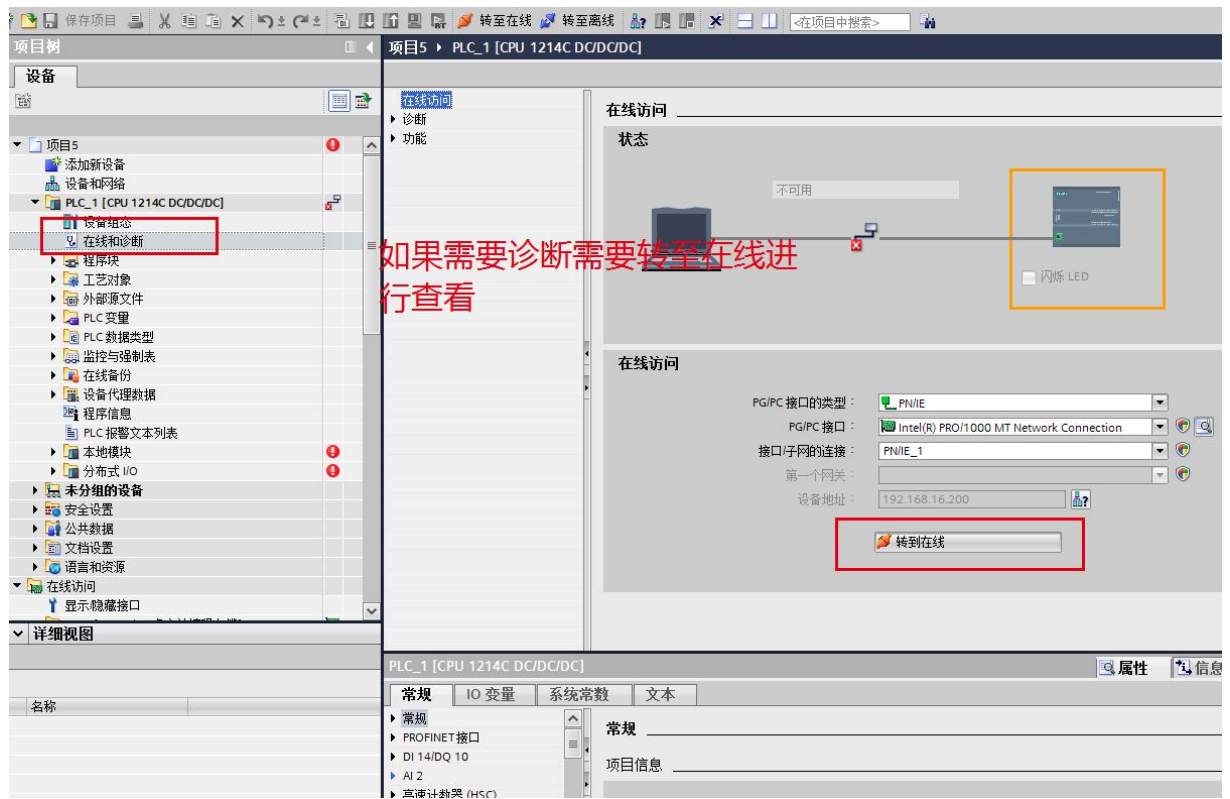


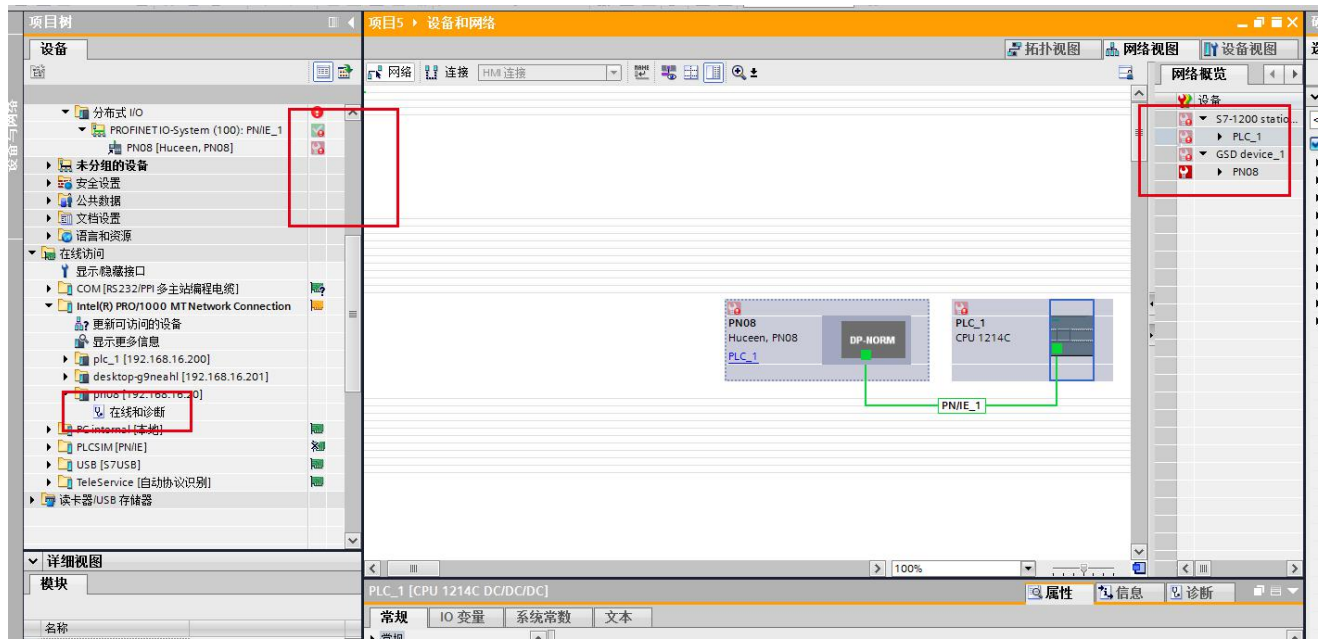
7. 查找 PROFINET 设备



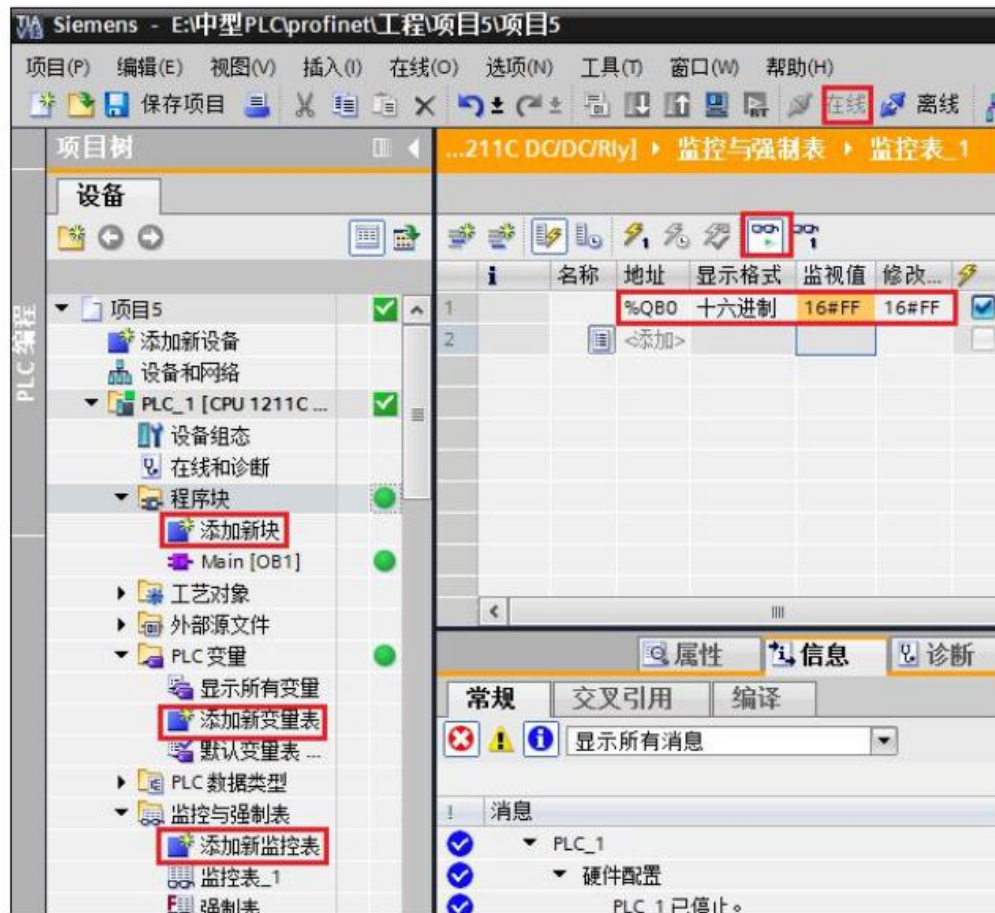
修改设备名



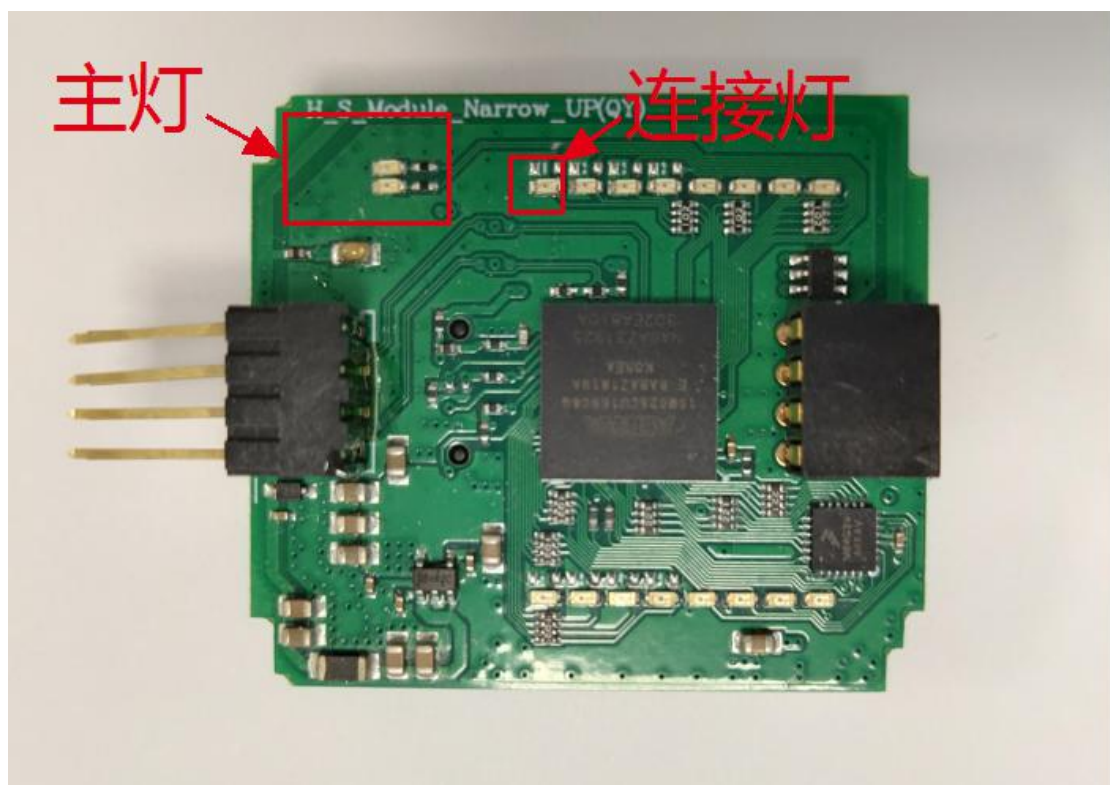




下载完成后，点击“在线”按钮（下图因为已经在线所以在在线按钮为灰色）可以在监控表/程序块中监控模块通道值，如下图：



8. 状态灯说明



1. 网络连接正常时

主灯 --左上角独立的 2 个 LED 灯，一红一绿

状态：指示当前接口模块的状态

1. RUN -- 绿灯常亮，红灯灭

说明：接口模块处于运行模式下

2. STOP -- 绿灯闪，红灯灭

说明：接口模块处于停机模式下

3. ERROR -- 绿灯灭，红灯常亮

说明：出现运行错误时，或者存储禁止运行的错误。

连接灯 --绿灯

状态：用于指示是否连接上主控 (CPU)

- | | |
|---------|-------|
| 1. 查找中 | -- 闪烁 |
| 2. 正常通讯 | -- 常亮 |

2. 断开连接时 (未组态, 网线断开, 主站断电, 主站下载程序, 或其他可以导致连接断开操作)

主灯 -- 左上角独立的 2 个 LED 灯, 一红一绿

-- 绿灯灭, 红灯常亮

连接灯 -- 绿灯

-- 闪烁

版本说明：

V2.0 修改状态灯